

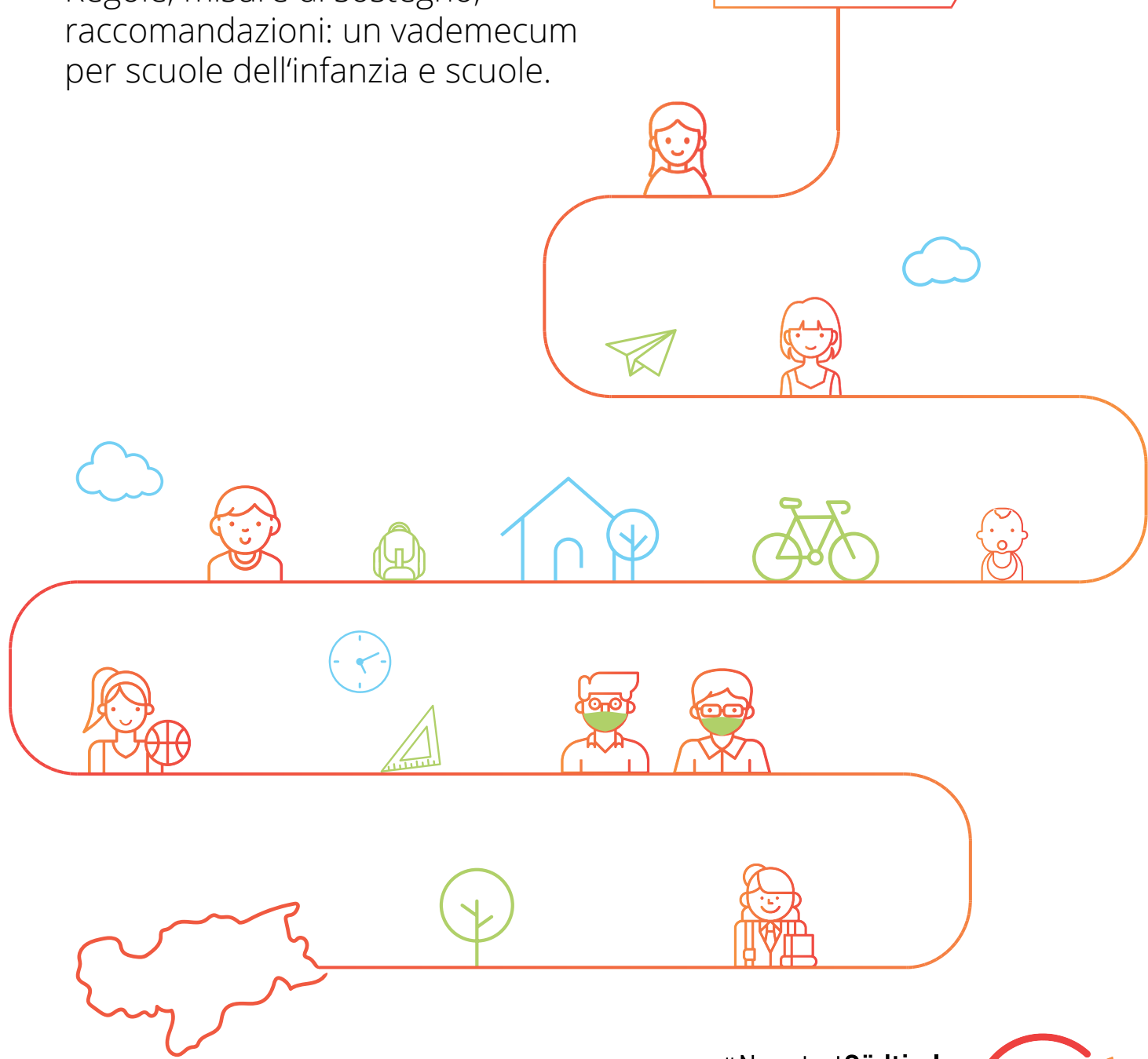
CONVIVERE CON IL CORONAVIRUS.

# RIPARTIRE IN SICUREZZA.

Regole, misure di sostegno, raccomandazioni: un vademecum per scuole dell'infanzia e scuole.



inizio scuola



[siriparte.provincia.bz.it](http://siriparte.provincia.bz.it)

#NeustartSüdtirol  
#AltoAdigesiriparte  
#ipiunindôiaSüdtirol



# Insieme ce la faremo.

## Tuteliamo la salute e l'istruzione

**Lunedì 7 settembre** sarà un giorno molto particolare. Non si tratta solo dell'**inizio** di un nuovo **anno scolastico**, ma, soprattutto, del momento in cui tanti bambini e ragazzi avranno l'occasione di rivedersi e incontrarsi in un contesto istituzionale come quello scolastico, dopo i lunghi mesi di distanziamento sociale. Stiamo parlando di una circostanza unica nel suo genere e che, quindi, dovrà essere gestita con le dovute **cautele**, tenendo in debita considerazione i protocolli sviluppati dalle istituzioni scolastiche insieme alle autorità competenti, ma in un **clima sereno** e il più collaborativo possibile.

Tutti, quindi, dovranno fare la loro parte: dirigenti, docenti, personale amministrativo e ausiliario, allievi e famiglie. Tuttavia, affinché si inneschino le necessarie sinergie, è importante condividere sin da ora le **linee guida** sviluppate in ambito organizzativo e di tutela sanitaria, per prepararsi e affrontare al meglio, uniti, la vita quotidiana per l'anno scolastico 2020/21.

## Come si è organizzata la scuola italiana

Il nostro principale obiettivo è quello di garantire il **diritto allo studio a tutti gli allievi con la didattica in presenza**. La vita sociale che la scuola rappresenta è basilare per la crescita dell'allievo. L'obiettivo è però fortemente influenzato dall'evoluzione della pandemia da Covid-19 in corso tuttora in Italia e nel mondo. Per questo motivo, pur puntando sempre e in ogni caso a garantire la presenza di tutti gli allievi in classe, la scuola italiana ha sviluppato tre diversi protocolli, ognuno dei quali agganciato a un particolare scenario epidemiologico.

Lo scenario con relativo **protocollo adottato dalla scuola italiana per il 7 settembre** prevede:

- la **presenza in classe** di tutti i bambini e ragazzi;
- l'uso della **mascherina** per i bambini/ragazzi con un'età superiore ai 6 anni, secondo le indicazioni vigenti;
- l'adozione della normativa vigente in materia di **sicurezza sanitaria** e prevenzione al contagio.

È stata data **ampia autonomia** alle scuole per organizzare al meglio e secondo le esigenze del proprio territorio l'offerta formativa. Si consiglia, quindi, di **mantenere contatti costanti con la propria scuola di riferimento, per rimanere aggiornati**.

Quelle che seguono, infatti, sono indicazioni di carattere generale.

Gli altri due scenari considerano un aumento più o meno sostanziale dei contagi e prevedono l'uso della didattica digitale integrata in diverse forme e misure. Ogni scuola adotterà il proprio protocollo, seguendo quanto indicato anche dall'ente sanitario.

### → Scuola dell'infanzia

L'obiettivo cardine è garantire la ripresa e lo svolgimento in sicurezza dei servizi educativi delle scuole dell'infanzia **in presenza**, salvaguardando sia le relazioni, i percorsi pedagogici già avviati negli anni precedenti, sia, ove possibile, l'accesso allo stesso numero di bambini secondo le normali capienze. Il **benessere psicofisico** dei piccoli viene messo al primo posto: i gruppi rimarranno il più stabili possibile, con un'organizzazione degli spazi più adatta alle nuove esigenze.

Gli orari di apertura non subiscono sostanziali modifiche (indicativamente: 7.30-9.00), ma gli ingressi e le uscite saranno scaglionati e differenziati, in modo tale da limitare i rischi di assembramento. Per questo motivo, consigliamo alle famiglie di **rivolgersi alla propria scuola di riferimento**, per conoscere nel dettaglio la nuova organizzazione dei servizi educativi.

Fin quando e ove possibile, saranno privilegiate le **attività all'aperto**, anche per rivalorizzare il naturale rapporto esistente tra bambino e conoscenza dell'ambiente che lo circonda. Per i bambini al di sotto dei 6 anni non è obbligatorio l'uso di mascherine o altri dispositivi atti a coprire naso e bocca. Il progetto trilingue è confermato, con una rimodulazione dell'offerta in base alle esigenze specifiche.

### → I ciclo - Scuola primaria e secondaria di I grado

L'**attività didattica in presenza** è assicurata quotidianamente, per dare un ritmo sereno e modulato alla vita scolastica degli allievi. Rimangono comunque da osservare alcune misure relative alla prevenzione dei contagi, come il **metro di distanza** interpersonale, l'**uso delle mascherine** (o di dispositivi che coprano naso e bocca) secondo le indicazioni vigenti e soprattutto quando non è possibile mantenere la distanza minima, un'accurata **igiene personale** e degli ambienti con cui si viene a contatto.

Ai bambini, secondo l'età e il grado di maturità, saranno proposti momenti di informazione e riflessione sull'esperienze vissute nei mesi precedenti, aiutandoli a ricontestualizzare la propria persona nella comunità scolastica ed extrascolastica.

La fascia oraria delle attività didattiche sarà generalmente compresa tra le ore 7.30 e le 14.00, secondo il piano dell'offerta formativa di ogni istituto. È opportuno comunque che ogni famiglia si informi attraverso i **canali comunicativi** utilizzati dalla **scuola** di riferimento. I **rientri pomeridiani** saranno, ove possibile, garantiti, in base all'offerta formativa dell'istituto. Grazie ad accordi specifici con gli Enti Locali, il **servizio mensa** è assicurato con modalità personalizzate per ogni scuola. I destinatari sono gli aventi diritto, a seguito di richiesta delle famiglie, che rientrano nei parametri prefissati.

Durante le attività didattiche i gruppi classe rimangono il più omogenei possibile, fintanto che le esigenze organizzative e la situazione epidemiologica lo permetteranno.

### → Il ciclo – Scuola secondaria di II grado

Se alla scuola si riconosce il ruolo di formazione culturale dei giovani, è corretto che questi partecipino alle fasi di programmazione delle attività didattiche, con riferimenti sicuri e modelli di comportamento esemplificativi e qualificati. Partendo da quanto sperimentato e messo in atto nei mesi precedenti, il modello didattico per il II ciclo prevede momenti di **didattica in presenza** e momenti di **didattica integrata**, soprattutto per quanto riguarda gli ultimi anni di scuola, in modo tale da accrescere e consolidare il **senso di autonomia e responsabilità** nell'apprendimento.

Ogni scuola si organizza autonomamente e per questo motivo si consiglia di **contattare direttamente il proprio istituto di riferimento** per conoscere in maniera dettagliata gli orari e l'organizzazione delle lezioni. In linea generale è prevista una fascia di ingresso compresa tra le ore 7.30 e le 9.00, con un orario in linea all'indirizzo scolastico e all'offerta formativa della scuola.

Come per il I ciclo, anche nelle scuole secondarie di II grado studenti e personale dovranno seguire le raccomandazioni delle autorità sanitarie, le nuove misure di sicurezza e prevenzione e i protocolli interni. Tutti riceveranno adeguata informazione in merito.

### → Raccomandazioni alle scuole

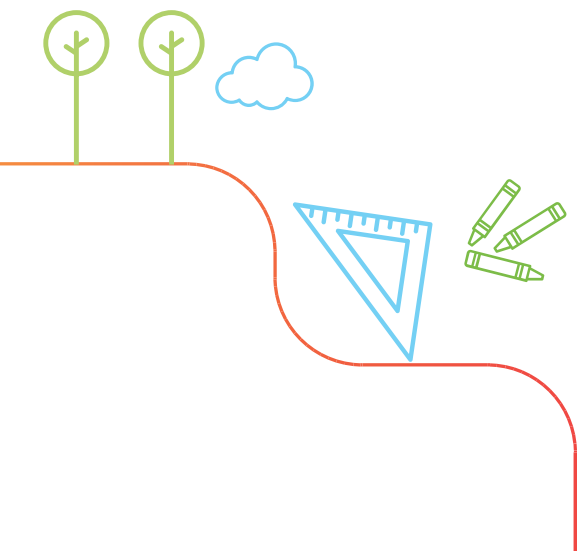
Le scuole hanno ricevuto le seguenti raccomandazioni:

- **Alunni BES:** scuola e famiglia trovano le soluzioni più idonee a garantire le migliori condizioni di apprendimento;
- **Ambienti interni:** dovranno essere arieggiati frequentemente e accuratamente;
- **Superfici e bagni:** dovranno essere regolarmente disinfettati/puliti;
- **Mobilità interna all'istituto:** dovrà essere il più possibile limitata, circoscrivendo al minimo le occasioni di incontro tra gruppi classe diversi;
- **Accessi:** l'accesso all'edificio scolastico è limitato principalmente alla fruizione delle attività didattiche previste dall'offerta formativa; l'accesso per i genitori/utenti esterni è possibile solo con prenotazione/comunicazione apposita e solo per esigenze specifiche;
- **Formazione:** le scuole prevedono una formazione specifica in presenza, al rientro degli allievi e rapportata alla loro età e alle singole situazioni, finalizzata alla valorizzazione dei comportamenti.

### → Raccomandazioni alle famiglie

È importante che famiglia e scuola condividano comuni obiettivi comportamentali:

- Assicurarsi ogni mattina che il proprio figlio non abbia **sintomi** potenzialmente legati al Covid-19 (p.es. controllo della temperatura);
- **Condividere** ed aiutare il proprio figlio ad attuare le indicazioni relative alle norme igienico-sanitarie promosse dalla scuola;
- **Spiegare** al proprio figlio per quale motivo alcuni utenti all'interno della scuola (personale o compagni di classe) potrebbero non portare la mascherina e le relative precauzioni da adottare in queste situazioni;
- Condividere con la scuola **soluzioni specifiche nel caso di allievi con Bisogni Educativi Speciali**.



### → Cosa fare in caso di sospetto contagio:

- L'**allievo** viene separato dal gruppo classe e accompagnato in un'apposita area dove attenderà, insieme a un adulto, i propri genitori o chi ne fa le veci;
- I **genitori** (o chi ne fa le veci) vengono informati tempestivamente in modo tale da poter prelevare il figlio da scuola il prima possibile;
- Si invita a seguire sempre e in ogni caso il **protocollo** esistente all'interno della scuola.

### → Misure igienico-sanitarie nelle scuole dell'infanzia

- Dare massima importanza alla **pulizia** delle mani;
- Gli **ambienti** devono essere regolarmente e accuratamente **arieggiati**;
- I bambini non sono obbligati a portare **protezioni** per naso e bocca;
- Gli adulti indossano una protezione per naso e bocca, nei casi in cui la distanza interpersonale sia inferiore a un metro;
- Di fronte a sintomi potenzialmente legati al Covid-19, o comunque con una temperatura corporea superiore ai 37,5 °C, non si può accedere alla struttura educativa;
- In caso di sospetto contagio, il bambino viene allontanato dal gruppo e accompagnato in un'area apposita in compagnia di un adulto, fino a quando il genitore (o chi ne fa le veci) non si presenterà per portarlo a casa. Il genitore provvede ad avvisare tempestivamente il medico curante.

### → Misure igienico-sanitarie nelle scuole

- **Evitare gli assembramenti**;
- Mantenere sempre la **distanza interpersonale di un metro**. Qualora non fosse possibile, bisogna indossare una protezione per naso e bocca;
- Durante le lezioni, gli allievi possono non indossare protezioni per naso e bocca, qualora la distanza personale sia in ogni caso maggiore di un metro;
- Dare massima importanza alla **pulizia** delle mani e alla propria igiene personale;

- Gli **ambienti** devono essere regolarmente e accuratamente **arieggiati**;
- Di fronte a sintomi potenzialmente legati al Covid-19, o comunque con una temperatura corporea superiore ai 37,5 °C, non si può accedere alla struttura educativa;
- In caso di sospetto contagio, l'allievo viene allontanato dal gruppo e accompagnato in un'area apposita in compagnia di un adulto, fino a quando il genitore (o chi ne fa le veci) non si presenterà per portarlo a casa. Il genitore provvede ad avvisare tempestivamente il medico curante.

Nell'augurare alle famiglie – così come a tutto il personale docente e non docente – che il rientro a scuola sia sereno e proficuo, si conferma la disponibilità della Direzione Istruzione e Formazione italiana a favorire iniziative atte a sostenere le scuole in questo difficile frangente. A questi fini saranno proposti, di seguito alla presente, altri suggerimenti e materiali utili per la "ripartenza" del nuovo anno scolastico 2020-21.

**Nota:** *nel presente testo le denominazioni riferite a persone e riportate nella sola forma maschile si intendono riferite indistintamente a tutti, senza distinzione di genere.*

# Rientrare a scuola in sicurezza check list per le famiglie

Abbiamo preparato per voi alcuni consigli per aiutare i vostri figli a iniziare bene la scuola. I suggerimenti sono indicativi e ampiamente integrabili e modificabili per ogni esigenza.



**Controlla che tuo figlio al mattino non abbia sintomi** potenzialmente legati al Covid-19.



**Segui le indicazioni del pediatra/medico di base** se tuo figlio presenta sintomi potenzialmente legati al Covid-19.



**Mantieni un contatto stretto e permanente con la scuola**, condividi le soluzioni più idonee per aiutare tuo figlio se ha Bisogni Educativi Speciali.



**Parla con tuo figlio delle corrette pratiche di igiene personale e di comportamento sociale.** In questo modo sarà per lui più facile adottarle anche a scuola.



Salvo diverse indicazioni della scuola, **procura a tuo figlio una bottiglietta di acqua identificabile con nome e cognome.**



**Parla con tuo figlio delle precauzioni da prendere a scuola:**

- Lavare e disinfettare le mani più spesso;
- Mantenere la distanza fisica dagli altri bambini/ragazzi, nei casi previsti;
- Indossare la mascherina nei casi previsti;
- Evitare di condividere oggetti con altri bambini/ragazzi.



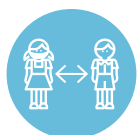
**Informati e informa tuo figlio** sui protocolli che la scuola adotterà a seconda degli scenari epidemiologici e in situazioni speciali, come la **pausa**, il momento del **pranzo**, l'**ora di ginnastica** e l'ora di **educazione musicale**, se prevista.



Se fornisci a tuo figlio delle **mascherine di stoffa**, fai in modo che siano **riconoscibili** e non possano essere confuse con quelle di altri allievi.



**Allena tuo figlio a togliere** e mettere **la mascherina toccando soltanto i lacci** e ad averne cura. La mascherina deve diventare il suo più prezioso alleato.



**Spiega a tuo figlio che a scuola potrebbe incontrare dei compagni che non possono mettere la mascherina. Di conseguenza** lui **deve mantenere la distanza** di sicurezza, deve tenere la mascherina e seguire le indicazioni degli insegnanti.



**Prepara tuo figlio**, soprattutto se è piccolo, **al fatto che la scuola avrà un aspetto diverso** (ad es. banchi distanti tra loro, insegnanti che mantengono le distanze fisiche, possibilità di stare in classe a pranzo).



Partecipa anche tu, come genitore, alla vita scolastica, **condividendo le linee guida** e i **protocolli della scuola**, **mantenendoti aggiornato** attraverso i canali ufficiali utilizzati e sostenendo il lavoro degli insegnanti.

LA   
**VIA**  
**ALTOATESINA.**

AUTONOME  
PROVINZ  
BOZEN  
SÜDTIROL



PROVINCIA  
AUTONOMA  
DI BOLZANO  
ALTO ADIGE

---

PROVINCIA AUTONOMA DE BULSAN  
SÜDTIROL